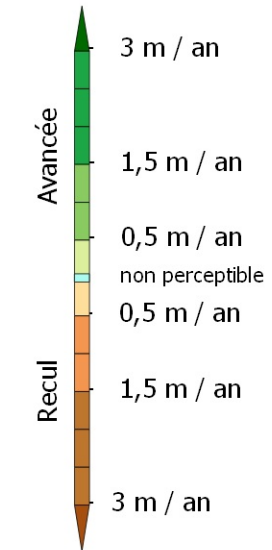


Indicateur national de l'érosion côtière

Martinique - Planche 1 / 4

Légende et informations géographiques

Evolution du trait de côte

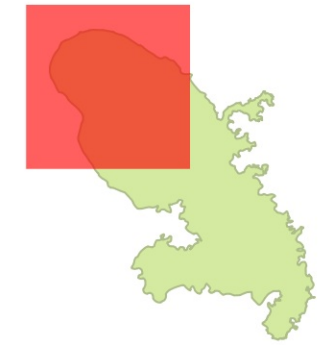


■ Pas de calcul possible

Artificialisation

— Ouvrages de défense et autres constructions

Situation géographique



Fonds de plan

BD Carto® 2015 - IGN©
Scan Littoral® 2009 - IGN© et SHOM©

Echelle : 1:100 000 pour impression A3

Projection : WGS 84 / UTM 20N



Interprétation et limites d'usage

Cet indicateur est basé sur les taux de l'évolution passée du trait de côte, observée sur orthophotographies entre deux dates éloignées de plusieurs décennies. Les prises de vues aériennes utilisées sont issues :

- pour les plus anciennes, des archives traitées par l'Ifremer, de la Bd-Ortho historique de l'IGN et du CRIGE PACA sur la période 1920-1955,
- pour les plus récentes, de l'Ortholittorale V2 et la BD-Ortho® IGN sur la période 2005-2014.

L'indicateur représente des tendances d'évolution pluriannuelles entre deux dates qui ne rendent pas nécessairement compte des dynamiques d'évolution au sein même de la période observée, ni des potentiels changements récents de dynamique. L'indicateur n'est pas calculé lorsqu'un ouvrage se subsitue au trait de côte naturel ; il ne remonte pas dans les estuaires et ne couvre généralement pas les extrémités des flèches sableuses.

Les taux d'évolution du trait de côte comportent une part d'incertitude liée à l'orthorectification et au calage des photographies, à l'interprétation et à l'influence des ouvrages et aménagements côtiers.

Réalisation

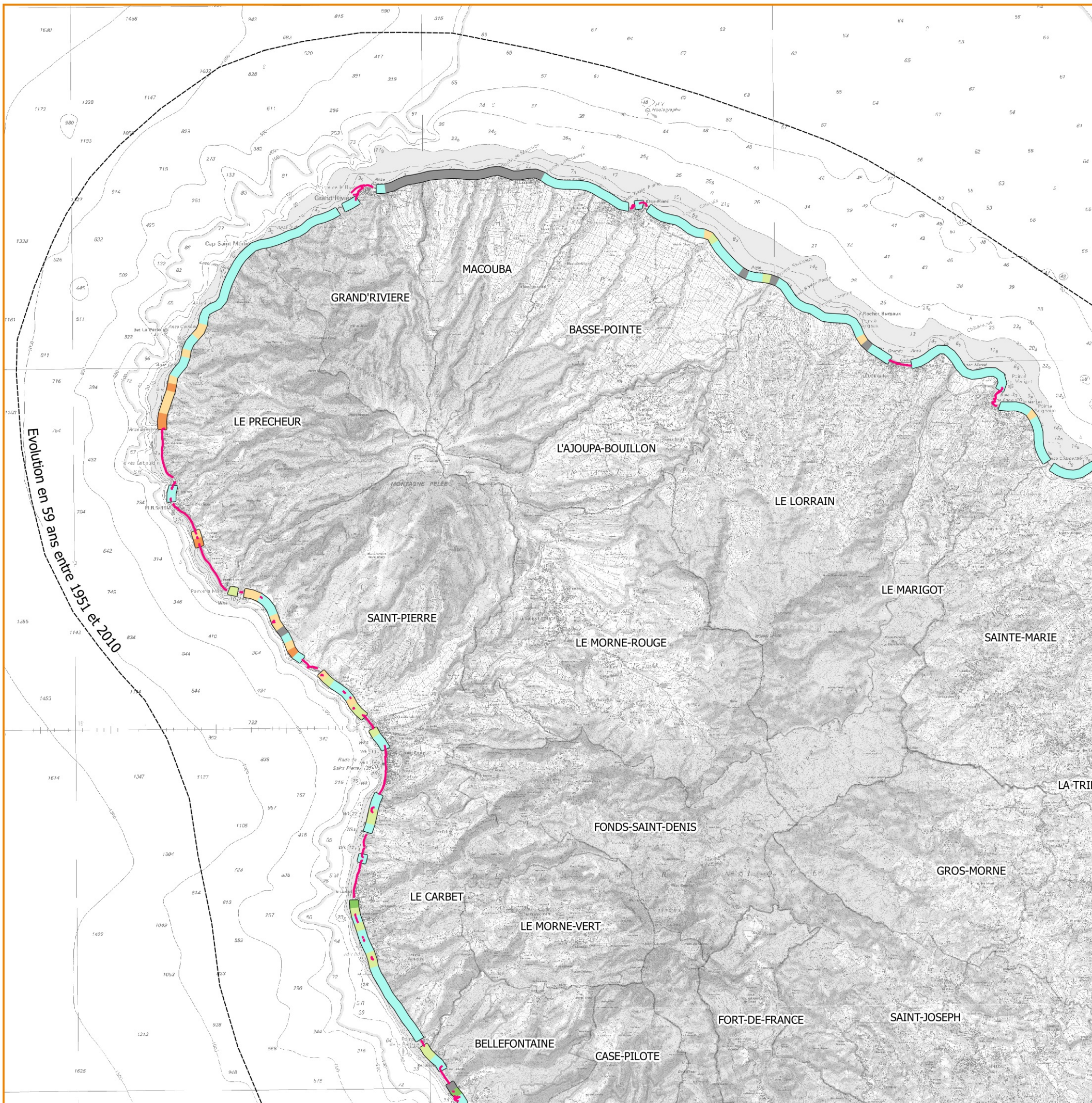
Centre d'études et d'expertise sur les risques, l'environnement, la mobilité et l'aménagement
© Cerema - Août 2016



Maître d'ouvrage

Ministère de l'Environnement, de l'énergie et de la mer. Bureau du littoral et du domaine public maritime naturel

Lm2.Lm.Degain@developpement-durable.gouv.fr

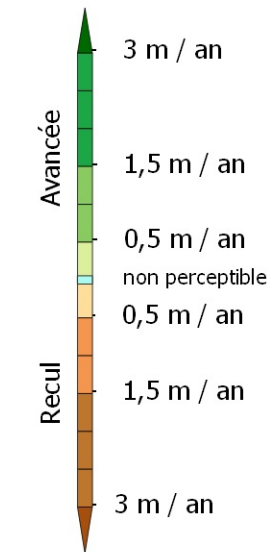


Indicateur national de l'érosion côtière

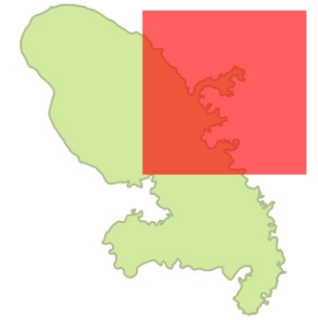
Martinique - Planche 2 / 4

Légende et informations géographiques

Evolution du trait de côte



Situation géographique



Fonds de plan

BD Cartho® 2015 - IGN©
Scan Littoral® 2009 - IGN© et SHOM©

Echelle : 1:100 000 pour impression A3

Projection : WGS 84 / UTM 20N



■ Pas de calcul possible

Artificialisation

— Ouvrages de défense
et autres constructions

Interprétation et limites d'usage

Cet indicateur est basé sur les taux de l'évolution passée du trait de côte, observée sur orthophotographies entre deux dates éloignées de plusieurs décennies. Les prises de vues aériennes utilisées sont issues :

- pour les plus anciennes, des archives traitées par l'Ifremer, de la Bd-Ortho historique de l'IGN et du CRIGE PACA sur la période 1920-1955,
- pour les plus récentes, de l'Ortholittorale V2 et la BD-Ortho® IGN sur la période 2005-2014.

L'indicateur représente des tendances d'évolution pluriannuelles entre deux dates qui ne rendent pas nécessairement compte des dynamiques d'évolution au sein même de la période observée, ni des potentiels changements récents de dynamique. L'indicateur n'est pas calculé lorsqu'un ouvrage se subsitue au trait de côte naturel ; il ne remonte pas dans les estuaires et ne couvre généralement pas les extrémités des flèches sableuses.

Les taux d'évolution du trait de côte comportent une part d'incertitude liée à l'orthorectification et au calage des photographies, à l'interprétation et à l'influence des ouvrages et aménagements côtiers.

Réalisation

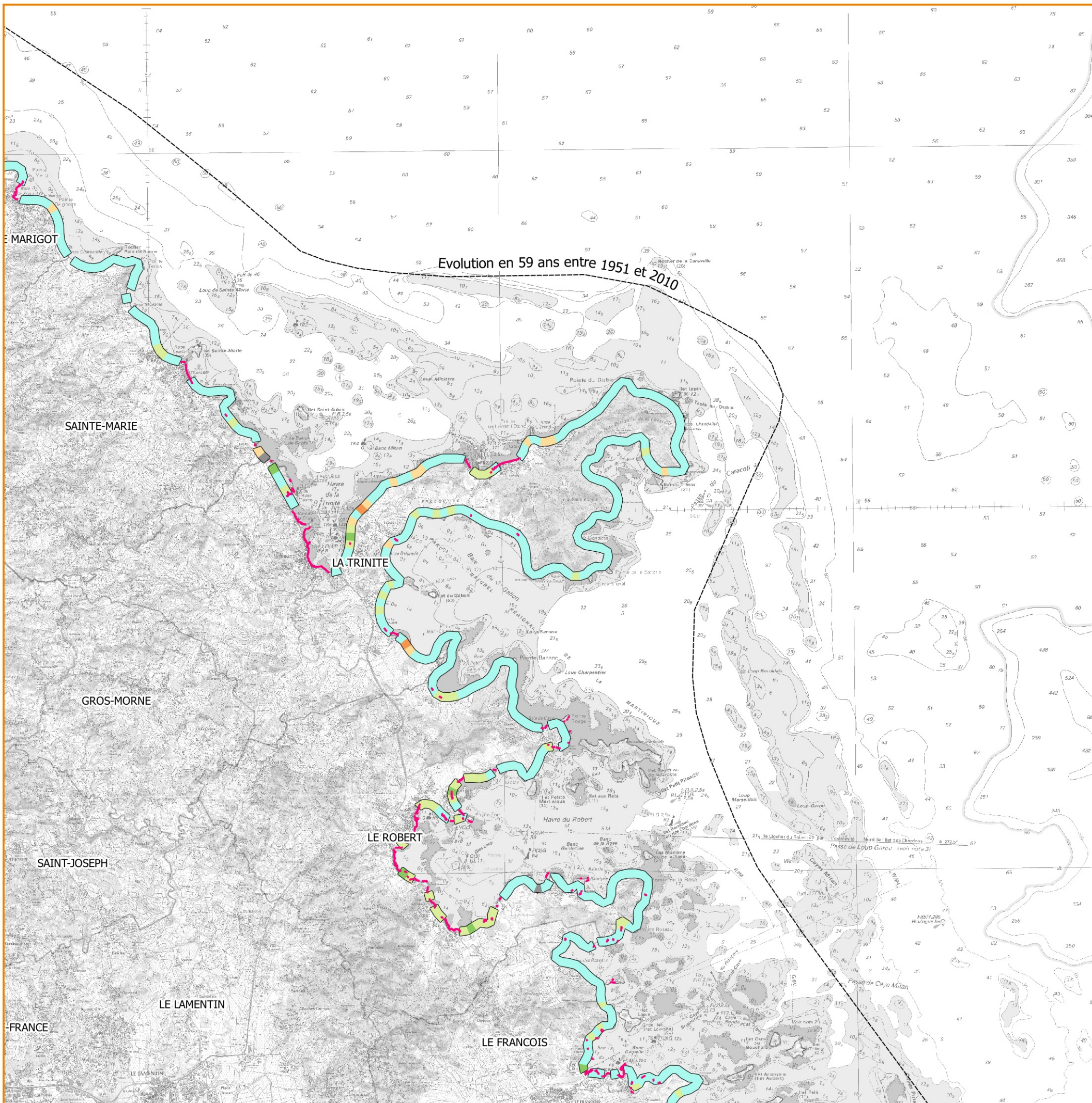
Centre d'études et d'expertise sur les risques,
l'environnement, la mobilité et l'aménagement
© Cerema - Août 2016



Maître d'ouvrage

Ministère de l'Environnement, de l'énergie et de
la mer. Bureau du littoral et du domaine public
maritime naturel

Lm2.Lm.Deb.Dgalm@developpement-durable.gouv.fr

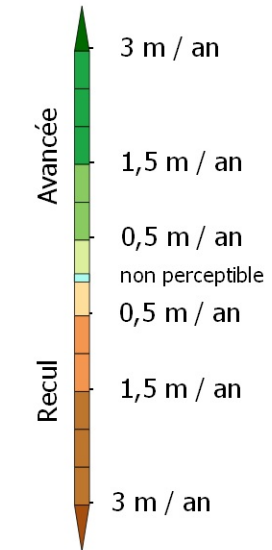


Indicateur national de l'érosion côtière

Martinique - Planche 3 / 4

Légende et informations géographiques

Evolution du trait de côte

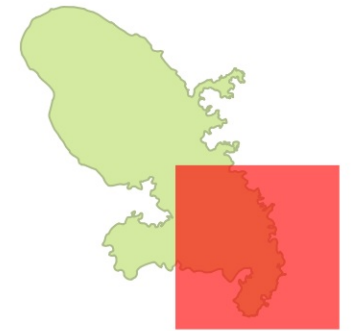


■ Pas de calcul possible

Artificialisation

— Ouvrages de défense et autres constructions

Situation géographique



Fonds de plan

BD Carto® 2015 - IGN©
Scan Littoral® 2009 - IGN© et SHOM©

Echelle : 1:100 000 pour impression A3

Projection : WGS 84 / UTM 20N



Interprétation et limites d'usage

Cet indicateur est basé sur les taux de l'évolution passée du trait de côte, observée sur orthophotographies entre deux dates éloignées de plusieurs décennies. Les prises de vues aériennes utilisées sont issues :

- pour les plus anciennes, des archives traitées par l'Ifremer, de la Bd-Ortho historique de l'IGN et du CRIGe PACA sur la période 1920-1955,
- pour les plus récentes, de l'Ortholittorale V2 et la BD-Ortho® IGN sur la période 2005-2014.

L'indicateur représente des tendances d'évolution pluriannuelles entre deux dates qui ne rendent pas nécessairement compte des dynamiques d'évolution au sein même de la période observée, ni des potentiels changements récents de dynamique. L'indicateur n'est pas calculé lorsqu'un ouvrage se subsitue au trait de côte naturel ; il ne remonte pas dans les estuaires et ne couvre généralement pas les extrémités des flèches sableuses.

Les taux d'évolution du trait de côte comportent une part d'incertitude liée à l'orthorectification et au calage des photographies, à l'interprétation et à l'influence des ouvrages et aménagements côtiers.

Réalisation

Centre d'études et d'expertise sur les risques, l'environnement, la mobilité et l'aménagement
© Cerema - Août 2016



Maître d'ouvrage

Ministère de l'Environnement, de l'énergie et de la mer. Bureau du littoral et du domaine public maritime naturel

Lm2.Lm.Deb.Dgalm@developpement-durable.gouv.fr

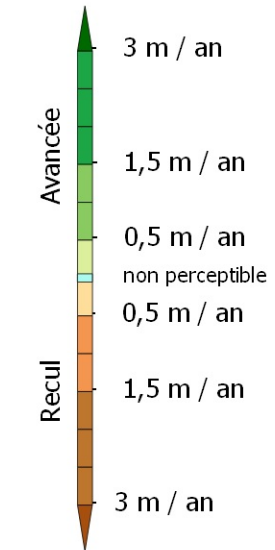


Indicateur national de l'érosion côtière

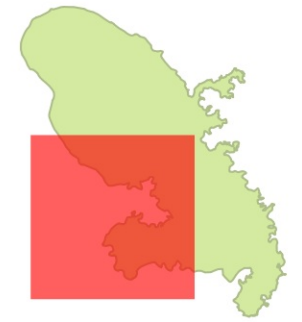
Martinique - Planche 4 / 4

Légende et informations géographiques

Evolution du trait de côte



Situation géographique



Fonds de plan

BD Carto® 2015 - IGN©
Scan Littoral® 2009 - IGN© et SHOM©

Echelle : 1:100 000 pour impression A3

Projection : WGS 84 / UTM 20N



Interprétation et limites d'usage

Cet indicateur est basé sur les taux de l'évolution passée du trait de côte, observée sur orthophotographies entre deux dates éloignées de plusieurs décennies. Les prises de vues aériennes utilisées sont issues :

- pour les plus anciennes, des archives traitées par l'Ifremer, de la Bd-Ortho historique de l'IGN et du CRIGE PACA sur la période 1920-1955,
- pour les plus récentes, de l'Ortholittorale V2 et la BD-Ortho® IGN sur la période 2005-2014.

L'indicateur représente des tendances d'évolution pluriannuelles entre deux dates qui ne rendent pas nécessairement compte des dynamiques d'évolution au sein même de la période observée, ni des potentiels changements récents de dynamique. L'indicateur n'est pas calculé lorsqu'un ouvrage se subsitue au trait de côte naturel ; il ne remonte pas dans les estuaires et ne couvre généralement pas les extrémités des flèches sableuses.

Les taux d'évolution du trait de côte comportent une part d'incertitude liée à l'orthorectification et au calage des photographies, à l'interprétation et à l'influence des ouvrages et aménagements côtiers.

Réalisation

Centre d'études et d'expertise sur les risques,
l'environnement, la mobilité et l'aménagement
© Cerema - Août 2016



Maître d'ouvrage

Ministère de l'Environnement, de l'énergie et de
la mer. Bureau du littoral et du domaine public
maritime naturel

Lm2.Lm.Deb.Dgalm@developpement-durable.gouv.fr



Ministère de l'Environnement, de l'énergie et de la mer

www.developpement-durable.gouv.fr

